



Благодарим Вас за оказанное внимание к нашей продукции и приобретение противоугонного блокиратора «Гарант Мото» на колесо транспортного средства, оснащенное дисковыми тормозами.

Используя «Гарант Мото», Вы увеличиваете противоугонные свойства Вашего мотоцикла или скутера. Для этого Вы должны соблюдать следующие правила безопасности:

- Устанавливайте «Гарант Мото», когда оставляете мотоцикл или скутер, даже если время Вашего отсутствия незначительно мало.
- Не передавайте ключи от «Гарант Мото» посторонним людям, особенно на СТО и мойках.
- Храните запасной ключ от «Гарант Мото» в надежном месте. В случае утери основного ключа Вы воспользуетесь запасным.
- Отправляясь в дальнюю поездку на мотоцикле или скутере, особенно внимательно относитесь к сохранности ключа от «Гарант Мото».

ВНИМАНИЕ!

Установка «Блокиратора» не требует специальных навыков, достаточно прочитать данное руководство, чтобы устанавливать блокиратор самостоятельно. Перед началом эксплуатации «Гарант Мото» обязательно проверьте, что противоугонный блокиратор работает в соответствии с данным руководством. В случае наличия отклонений в работе блокиратора, обратитесь в компанию, в который был приобретен блокиратор.

Гарантийные обязательства производителя утрачивают силу при несоблюдении потребителем требований настоящего документа.

Производитель не несет ответственность за возможные травмы и аварии возникшие при движении транспортного средства с установленным «Гарант Мото».

При возникновении неполадок в работе «Гарант Мото» необходимо обратиться в специализированный центр для проверки и исправления выявленных дефектов.

Настоящий документ распространяется на противоугонный механический замок «Гарант Мото», предназначенный для предотвращения неразрешенного приведения в действие мототранспортного средства (мотоцикла, скутера), оснащенного дисковыми тормозами, путем блокировки вращения колеса.

Противоугонный механический замок на колесо «Гарант Мото», в дальнейшем «Гарант Мото», выпускается по ТУ 29.32.30-011-43865153-2019. С содержанием вышеуказанных документов можно ознакомиться на сайте компании «ФЛИМ» www.flim.ru или в специализированных центрах по продаже данных изделий.

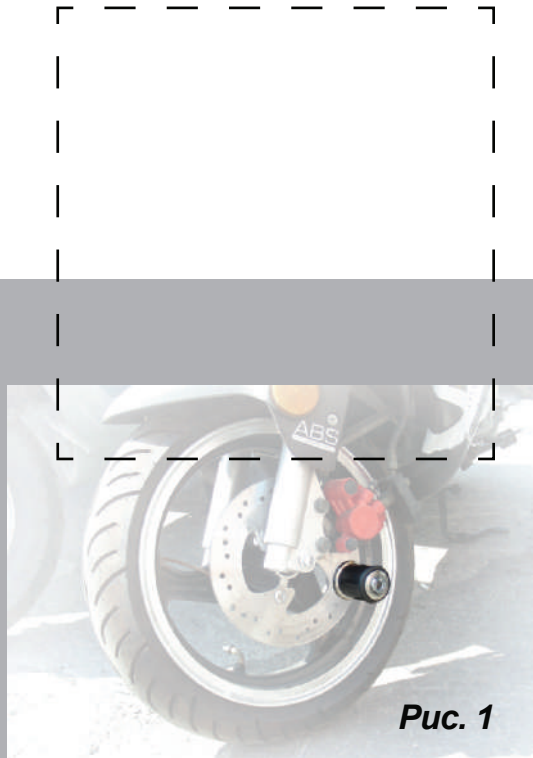


Рис. 1

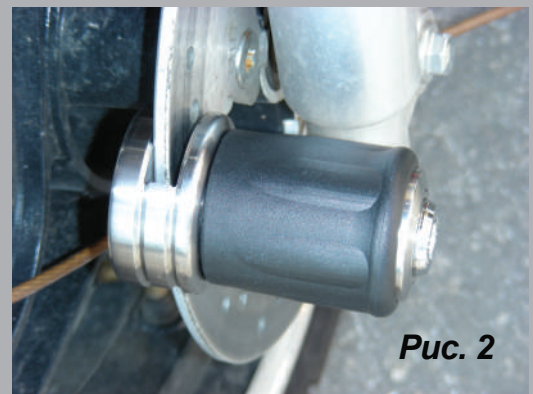


Рис. 2

1. Общие требования

1.1. Комплект поставки*:

- «Гарант Мото», шт-1;
 - Ключи, шт-2;
 - Руководство пользователя и гарантийные условия, шт-1.
- * -возможны изменения в наименованиях и комплектации сопроводительной документации изделия.

1.2. «Гарант Мото», представляет собой замок, предназначенный для установки на группу мотоциклов или скутеров, оснащенных дисковыми тормозами и удовлетворяющих основным размерам замка (см. Рис. 3 и Рис. 4):

- Диаметр замка (D) - 50 мм;
- Длина замка в положении «Открыто» (H) – 100 мм;
- Длина замка в положении «Закрыто» (H1) – 88 мм.
- Максимальная толщина тормозного диска (B) – 7 мм;
- Минимальный диаметр отверстия в тормозном диске под ригель замка (d) – 6 мм;
- Максимальное расстояние от края диска до отверстия в диске под ригель замка (A) – 12 мм.

1.3. Установка «Гарант Мото» производится владельцем в соответствии с требованиями данного руководства пользователя.

1.4. Основные параметры и характеристики:

- Общая масса «Гарант Мото», не более, кг 0,8;
- Срок службы, не менее, количество циклов 60 000;
- Число комбинаций ключа, тыс. 280;
- Рабочий диапазон температуры, °С от -40 до +85;
- Климатическое исполнение по ГОСТ 15150 У2;
- Степень защиты от пыли и воды по ГОСТ 14254 IP4X.

2. Алгоритм работы

2.1. В положении «Закрыто» «Гарант Мото» блокирует колесо транспортного средства от вращения. Порядок блокирования колеса замком «Гарант Мото»:

2.1.1. «Гарант Мото» должен быть в положении «Открыто». В этом положении ригель «Гарант Мото» отведен, а механизм секрета выдвинут. См. Рис. 3.

2.1.2. На наружный диаметр тормозного диска, используя паз в корпусе замка, устанавливается «Гарант Мото» и закрывается нажатием на вступающий корпус механизма секрета. Ригель «Гарант Мото» должен пройти через одно из имеющихся отверстий в тормозном диске и зафиксироваться со щелчком в положении «Закрыто», механизм секрета при этом останется в крайнем утопленном положении. См. Рис. 4.

2.2. Предпочтительное место расположения «Гарант Мото» при блокировании колеса — на тормозном диске чуть ниже тормозного суппорта транспортного средства по ходу вращения колеса против часовой стрелки. См. Рис. 1.

2.3. Порядок разблокирования колеса от замка «Гарант Мото»:

2.3.1. Для разблокирования колеса транспортного средства, необходимо вставить ключ в замочную скважину «Гарант Мото» и повернуть его, по часовой стрелки, на 270 градусов. При этом выдвигается механизм секрета и ригель выйдет из отверстия тормозного диска. После чего «Гарант Мото» можно снять с колеса.

2.3.2. Повернуть ключ на 270 градусов, против часовой стрелки. Вынуть ключ из замочной скважины.

Дополнительная опция: Для более надежной сохранности, рекомендуется с помощью цепи или троса, закреплять транспортное средство к какой-либо рядом стоящей прочной опоре. Для этого предлагается приобрести специальные адаптеры, позволяющие закрепить на установленном «Гарант Мото», различные по типу цепи или троса, имеющиеся в продаже. Предлагаемые схемы №1 и №2 не описывают все возможные варианты крепления цепей на «Гарант Мото».

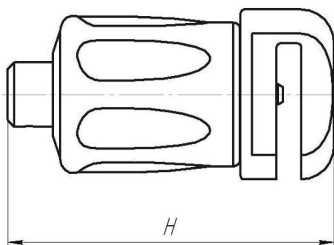


Рис. 3

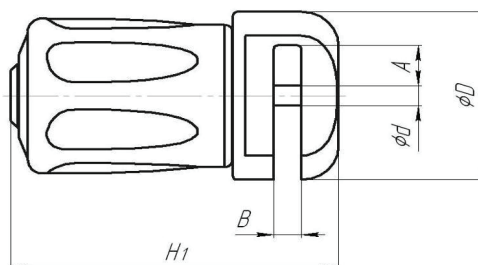


Рис. 4

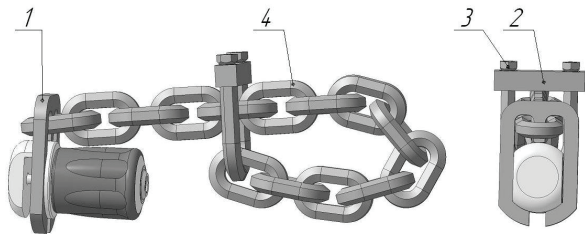


Схема №1

1 адаптер замка; 2 адаптер цепи(троса); 3 срывные гайки; 4 цепь.

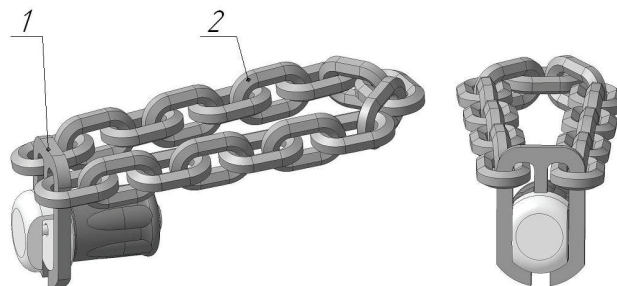


Схема №2

1 адаптер замка; 2 цепь.

Более подробную информацию об дополнительных устройствах к «Гарант Мото» можно получить на сайте компании www.flim.ru

3. Требования по эксплуатации

3.1. Разблокирование колеса осуществляется поворотом ключа «Гарант Мото» с усилием не более 2,45 Н*м, т.е. свободно без заклинивания и заедания при повороте ключа. В случае тугого вращения ключа при открывании и закрывании замка необходимо обратиться в специализированный центр. Превышение усилия может привести к повреждению ключа «Гарант Мото».

3.3. Запрещается при движении мотоцикла или скутера блокирование колеса «Гарант Мото», а также движение на транспортном средстве с установленным «Гарант Мото», так как это может привести к травме или к порче транспортного средства.

3.4. Предохраняйте замочную скважину «Гарант Мото» от попадания влаги, мусора и грязи. В случае загрязнения механизма секретов промойте через замочную скважину проникающей жидкостью WD-40, либо ее аналогами. Запрещается использование других жидкостей, не указанных производителем, так как это может привести к повреждению механизма «Гарант Мото». Не допускается наличие промывочных жидкостей внутри механизма секретов, после промывки необходимо продуть замок.

3.5. Запрещается эксплуатация «Гарант Мото» в случае подклиниваний или тугой работы механизма секретов, также заеданий ригеля замка. В этом случае необходимо обратиться в специализированный центр.

4. Гарантийные условия

4.1. В соответствии с действующим законодательством РФ, Производитель устанавливает гарантийный срок на изделия:

Для мото и вело транспорта:

Гарант Мото - 5 лет с даты продажи конечному потребителю, но не более 5,5 лет с даты производства;

4.2. Производитель проводит проверку качества изделия в течение 5 рабочих дней с момента получения письменного заявления (акта рекламации) и предоставления продукции на склад Производителя, от Покупателя (частного клиента, дистрибьютора, дилера).

4.2.1. В г. Тольятти проверку качества изделий, анализ причин возникновения дефектов определяет Производитель. За пределами г. Тольятти по данному вопросу необходимо обращаться к торговым представителям Производителя, которые обязаны принять дефектное изделие и передать Производителю. В данном случае срок передачи изделия Производителю для проведения им проверки качества и срок для дальнейших действий, предусмотренных действующим законодательством, определяется торговым представителем, исходя из возможностей по передаче дефектного изделия Производителю, но в любом случае, конечный срок для удовлетворения требований Покупателя не должен превышать срок, установленный действующим законодательством.

4.3. Гарантийные обязательства действительны при предъявлении заполненного гарантийного талона, с указанием серийного номера изделия.

4.4. Неисправности, выявленные в течение гарантийного срока, возникшие по вине изготовителя устраняются за счет Производителя. В случае предъявления Покупателем иных требований, предусмотренных действующим законодательством, они подлежат удовлетворению в сроки, предусмотренные действующим законодательством РФ.

4.5. Замена изделий ненадлежащего качества, производимая по требованию Покупателя в течение гарантийного срока осуществляется в соответствии с действующим законодательством РФ. Окончательное решение по качеству изделия с обнаруженными в нем неисправностями (недостатками) принимает Производитель.

4.6. Обязательства Производителя, предусмотренные ГК РФ и Законом «О защите прав потребителей» утрачивают силу, если имеет место одно из следующих обстоятельств:

4.6.1. Отсутствие гарантийного талона с указанием даты продажи, наименования, серийного номера изделия и четкой печати фирмы продавца.

4.6.2. Истекший гарантийный срок, установленный Производителем.

4.6.3. Наличие повреждений и поломок, произошедших по причинам несчастного случая, непреодолимой силы, нарушения правил хранения, транспортировки, установки и эксплуатации, действия третьих лиц, попытки взлома, самовольная разборка и ремонт комплектующих, узлов и изделия в целом, а так же внесение изменений в конструкцию (устройство) изделия, повреждение изделия или его составных частей в результате механического, химического, термического или иного внешнего воздействия, использование изделия не по назначению.

4.6.4. Наличие загрязнений и отсутствие смазочной жидкости типа WD-40 на механизмах секретов и основных запирающих элементах изделия.

4.6.5. Отсутствие полного комплекта ключей от изделия.

4.6.6. Нарушение требований инструкции по установке.

4.7. Если в ходе проведенной проверки качества изделия (проведенной экспертизы) будет установлено и доказано, что неисправности (недостатки) в изделии возникли после передачи товара Покупателю (потребителю) вследствие вышеуказанных причин/вследствие обстоятельств, за которые не отвечает Производитель, требования Покупателя (потребителя) удовлетворению не подлежат. Гарантийное обслуживание не предусматривает чистку и профилактику изделия.

4.8. Все спорные вопросы между изготовителем и Покупателем решаются согласно действующему законодательству РФ.

Гарантийный талон

Покупатель: _____
Фамилия
Имя
Отчество
Подпись

Изделие проверено, по внешнему виду и комплектности претензий нет. С инструкцией (фотоинструкцией) по установке и руководством пользователя ознакомлен.

Продавец: _____
Дата продажи
Подпись (печать)